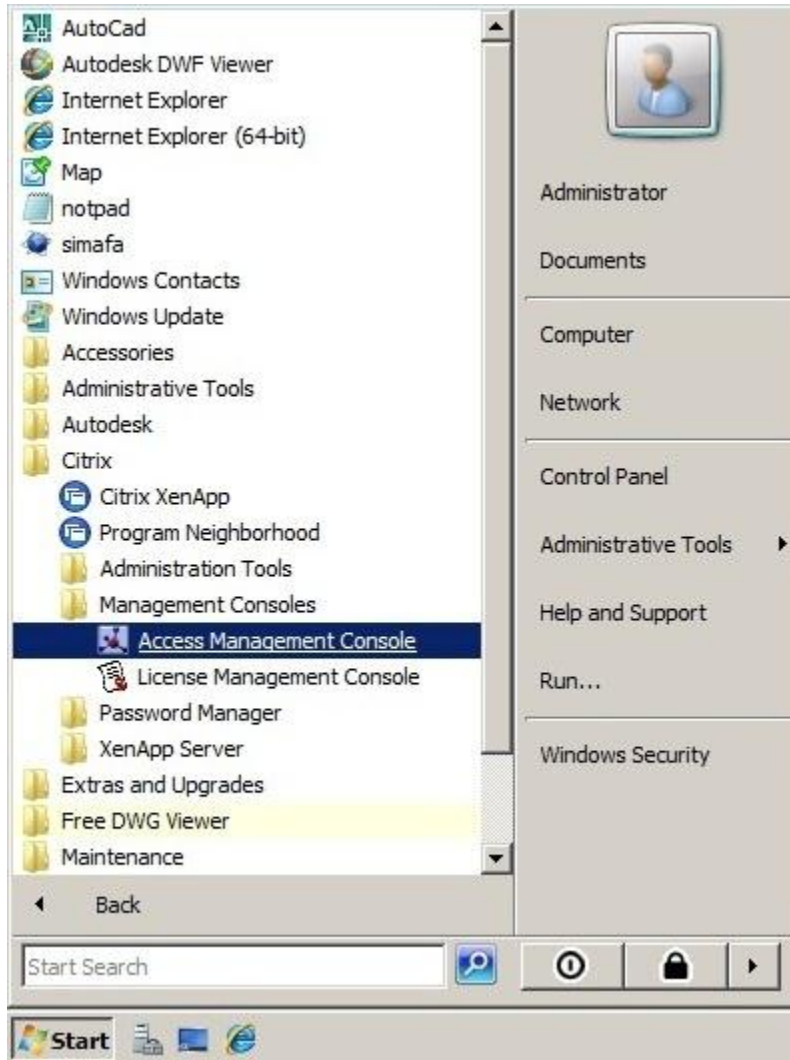


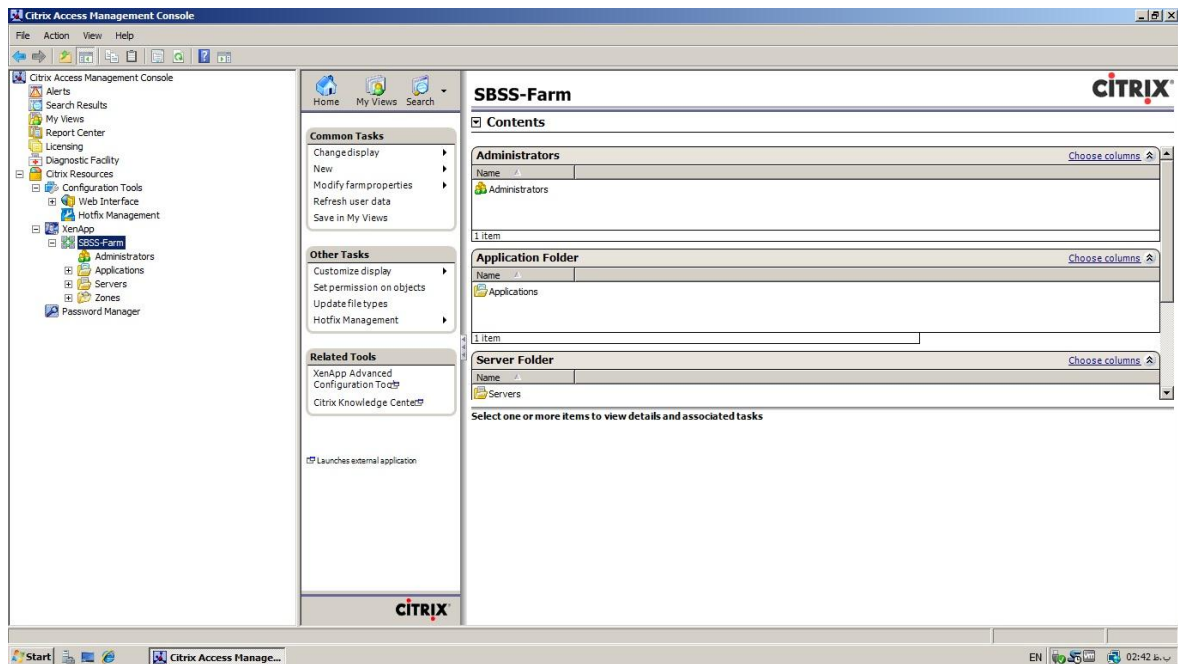
راهنمای استفاده از ابزار مدیریت نرم افزار سیتريکس

برای باز کردن رابط مدیریتی سیتريکس باید از منوی استارت مطابق شکل یک بر روی Access Management Console کلیک کرد.



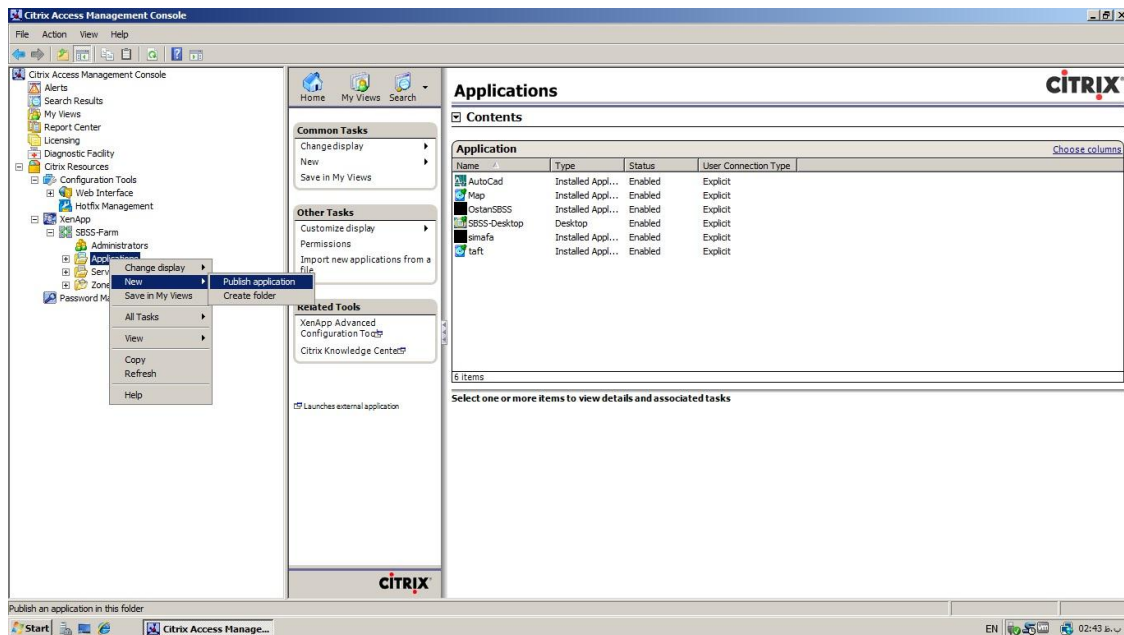
شکل یک

پس از انتخاب Access Management Console برنامه ای مشابه تصویر دو نمایش داده می شود که در این قسمت می توان تنظیمات مدیریتی سیتريکس را انجام داد.



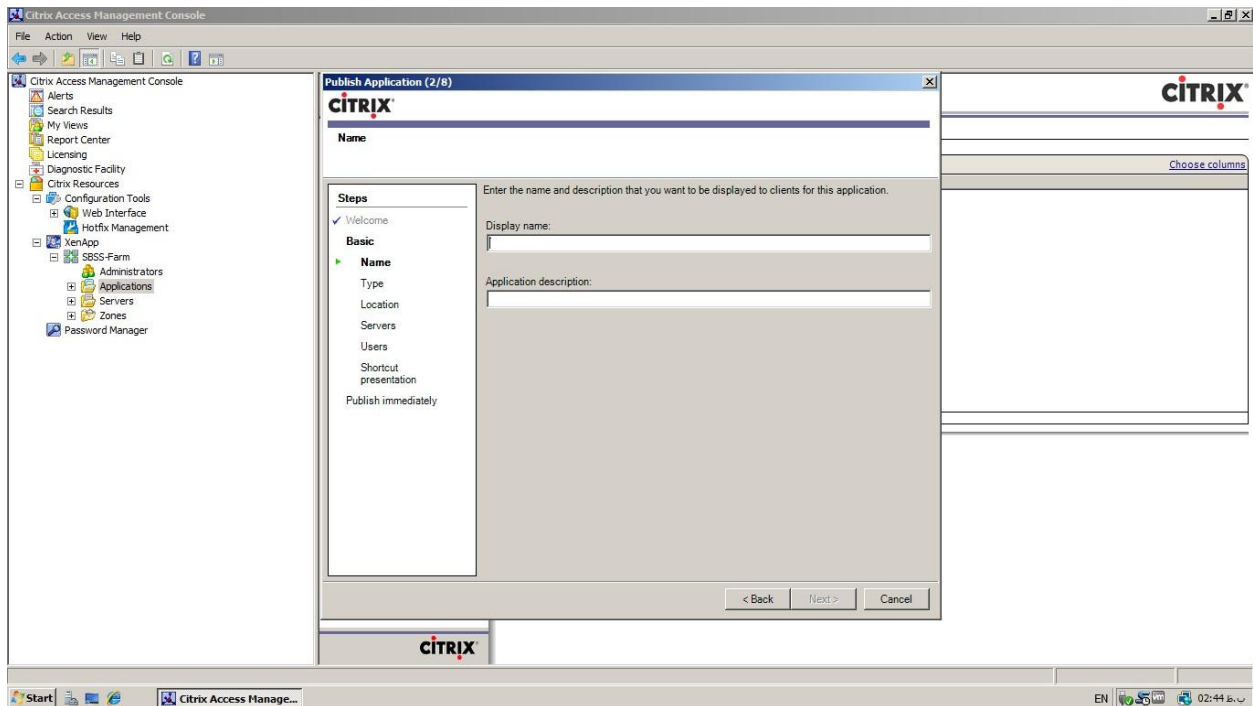
تصویر دو

برای در اختیار گذاشتن یک برنامه و یا Desktop به کاربر(ان) باید مطابق تصویر سه بر روی Application راست کلیک کرد و از منوی New گزینه Publish Application را انتخاب نمود.



تصویر سه

در مرحله بعد مطابق تصویر چهار نام و توضیحاتی را در مورد برنامه مورد نظر که پس از انتشار نمایش داده می شود را مشخص می کنیم.

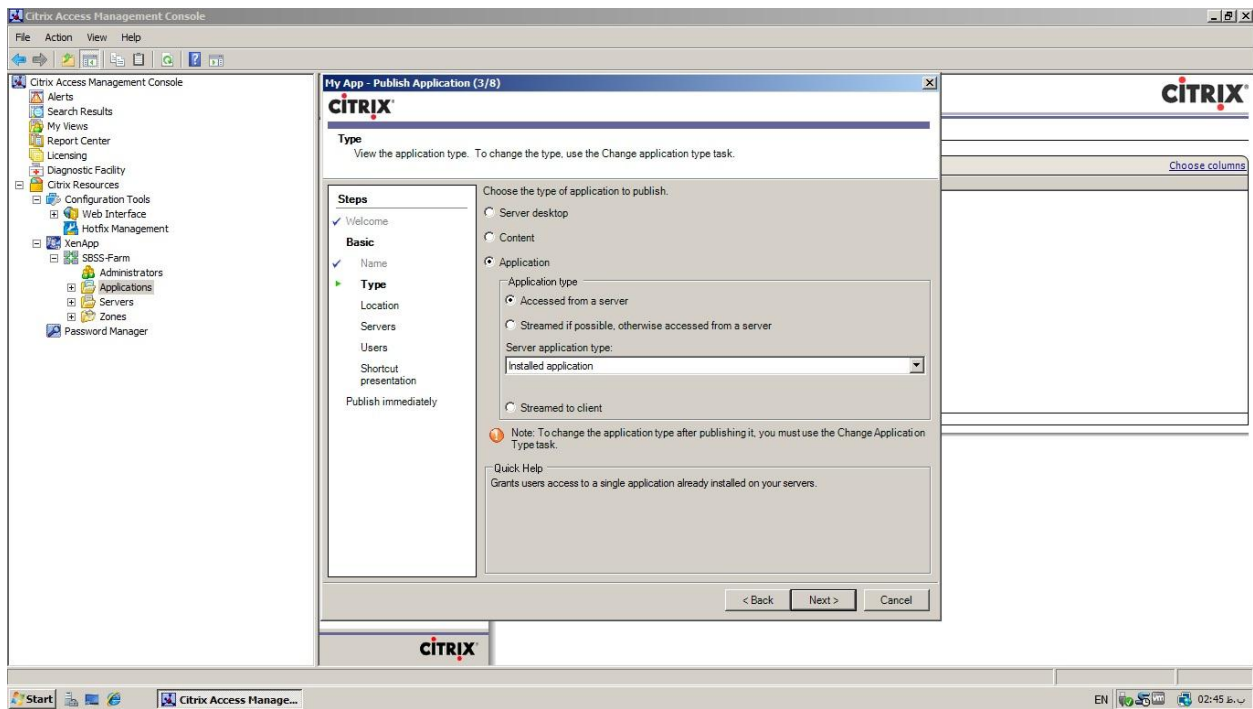


تصویر چهار

در مرحله بعد نوع انتشار را مشخص می کنیم.

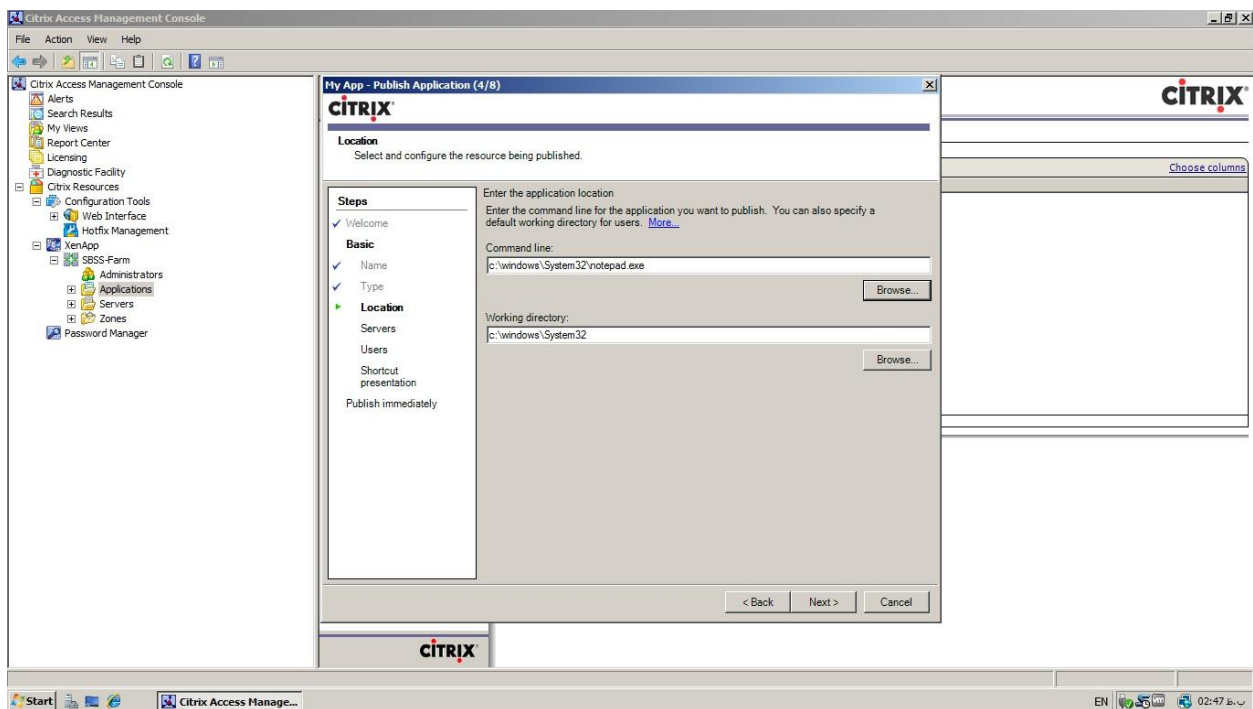
- ۱- Server Desktop: در اختیار گذاشتن دسکتاپ به کاربر(ان) به نوعی دادن اختیار کامل به کاربر(ان)
- ۲- Content:
- ۳- Application: در اختیار گذاشتن یک برنامه خاص (Word – Excell – SystemGroup) به کاربر(ان)

مطابق تصویر پنج گزینه Application را برای انتشار یک برنامه خاص انتخاب کرده و مراحل را دنبال می کنیم.



تصویر پنچ

در این مرحله (تصویر شش) مسیر نرم افزار مورد نظر را انتخاب می کنیم. در این مثال قصد داریم نرم افزار Notepad را در اختیار مدیر سیستم قرار دهیم. پس مسیر آن را با انتخاب گزینه Browse مشخص می کنیم.



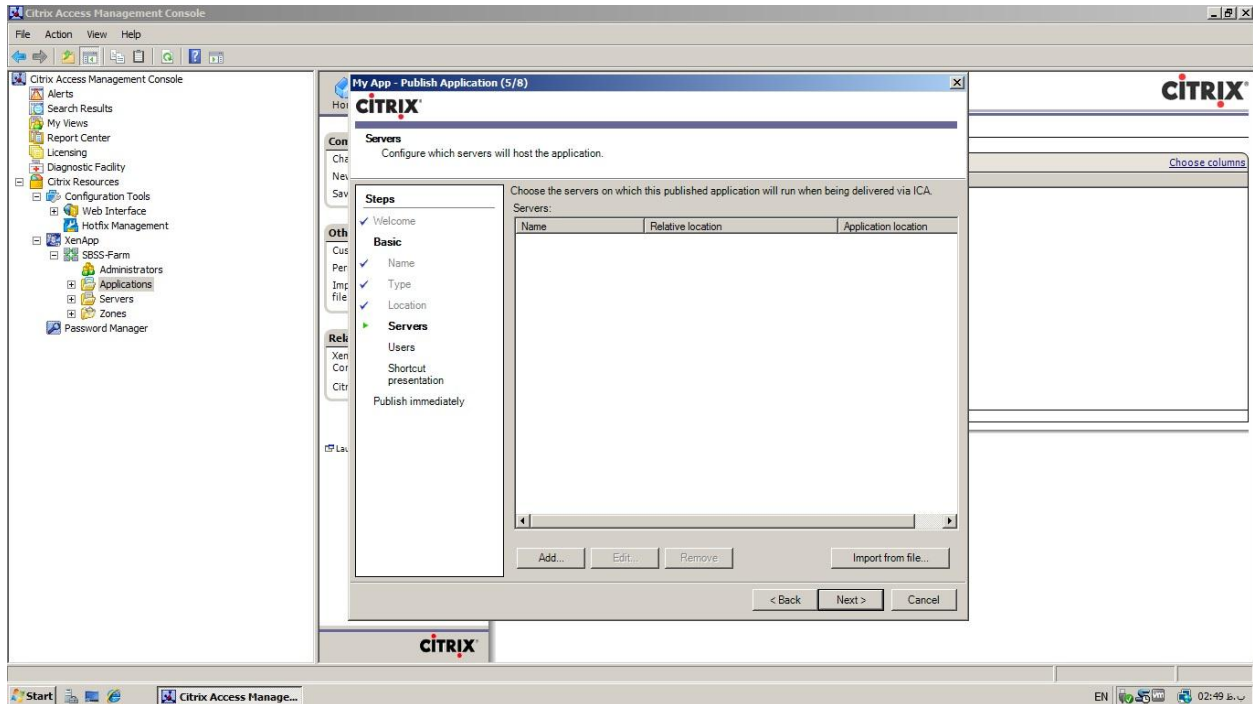
تصویر شش

در مرحله بعد سروری که ApplicationServer است را انتخاب کنیم.

ApplicationServer: سروری که برنامه های کاربردی بر روی آن نصب شده اند.

در این مثال یک سرور به عنوان ApplicationServer وجود دارد که نام آن **ekt-ts10** می باشد و مطابق تصاویر زیر آن را انتخاب می کنیم.

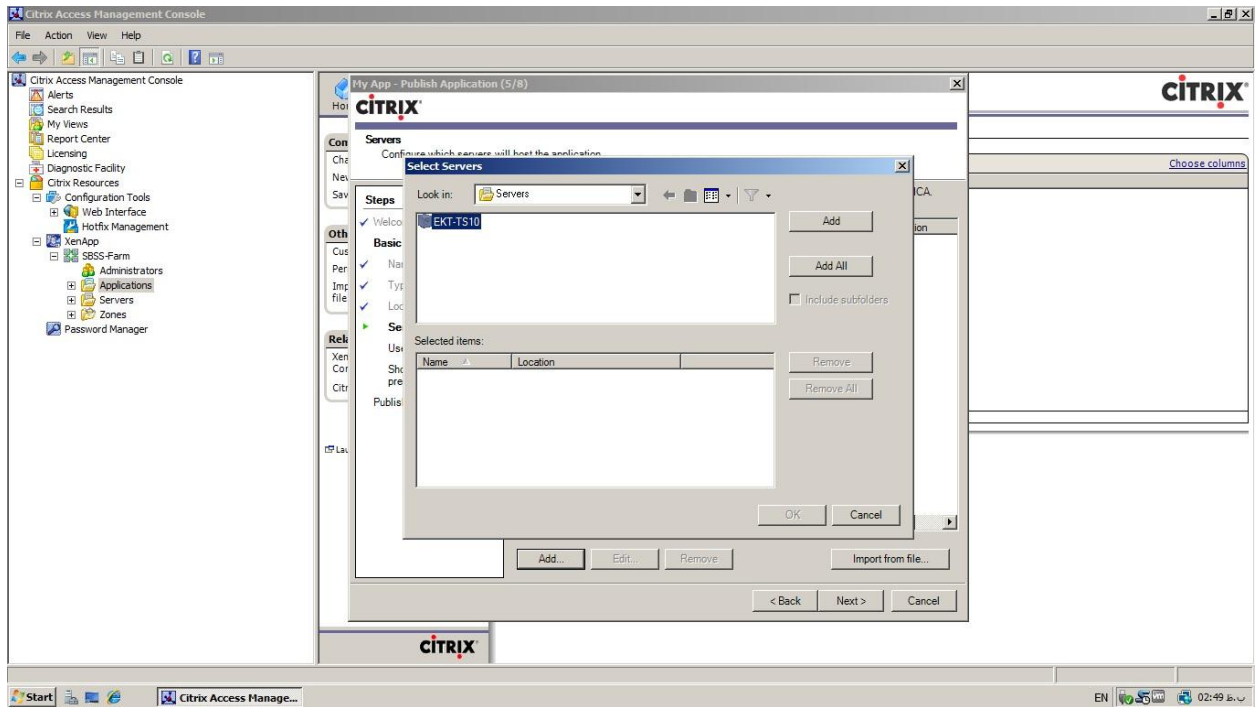
مطابق شکل هفت بر روی **Add** کلیک می کنیم.



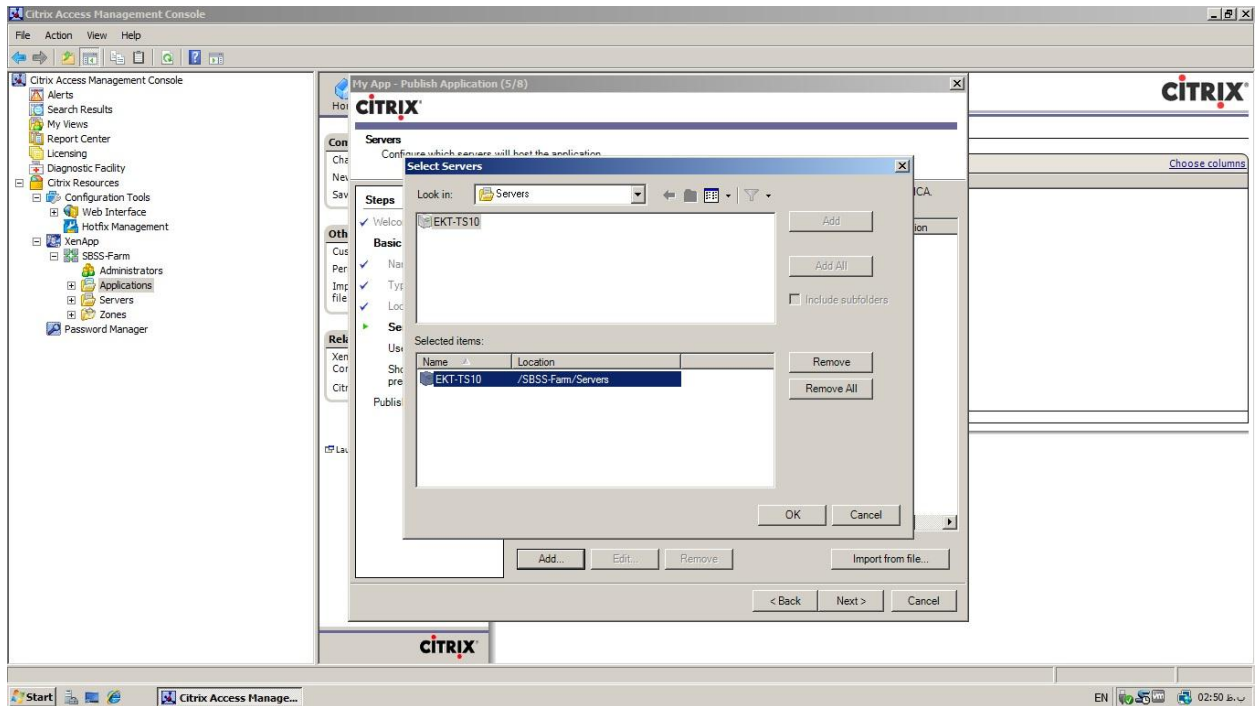
شکل هفت

سپس **ekt-ts10** را انتخاب نموده و بر روی **Add** کلیک کرده (شکل هشت)

و سپس **Ok** را انتخاب می نماییم. (شکل نه)

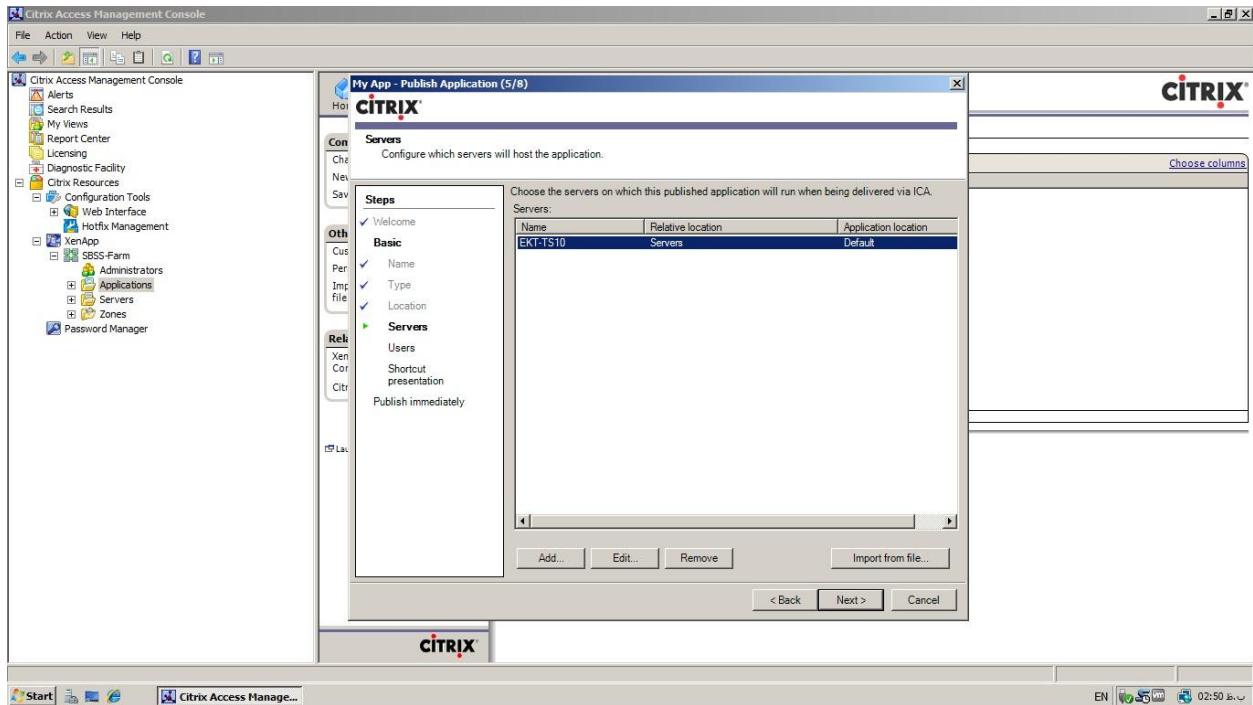


شکل هشت



شکل نه

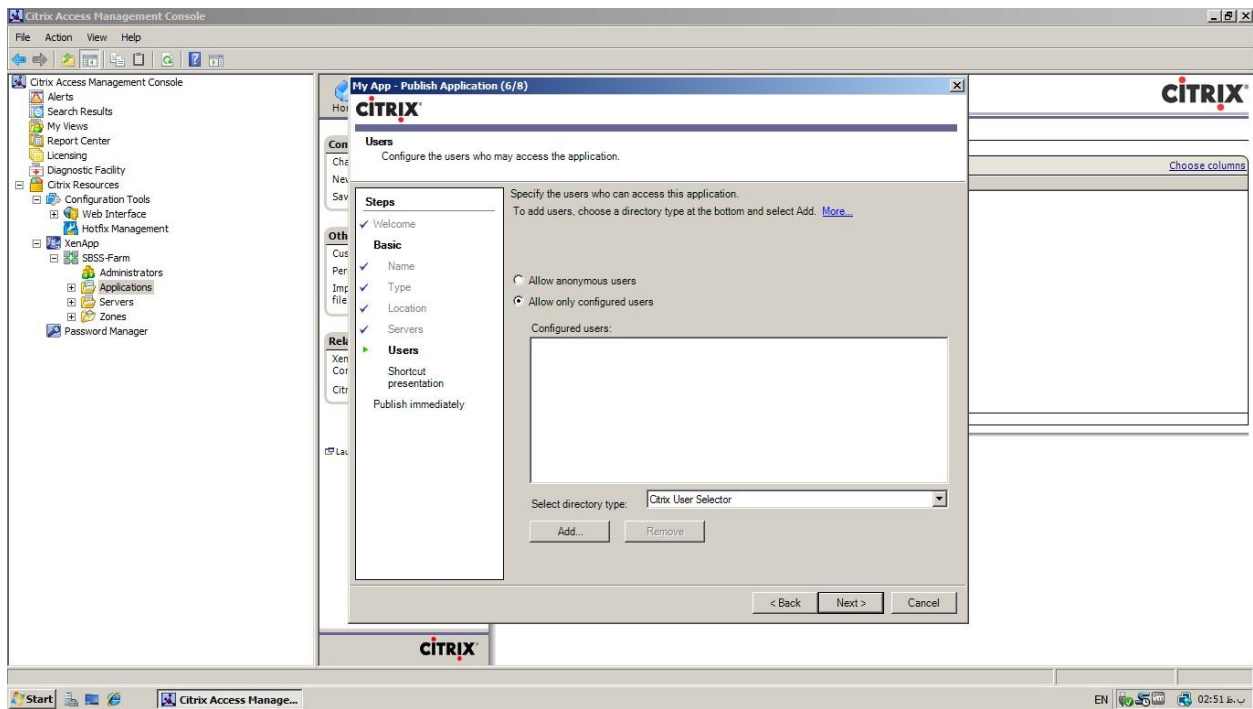
پس از انجام مراحل فوق سرور مورد نظر مطابق شکل ده به لیست مورد نظر اضافه می شود.



شکل ده

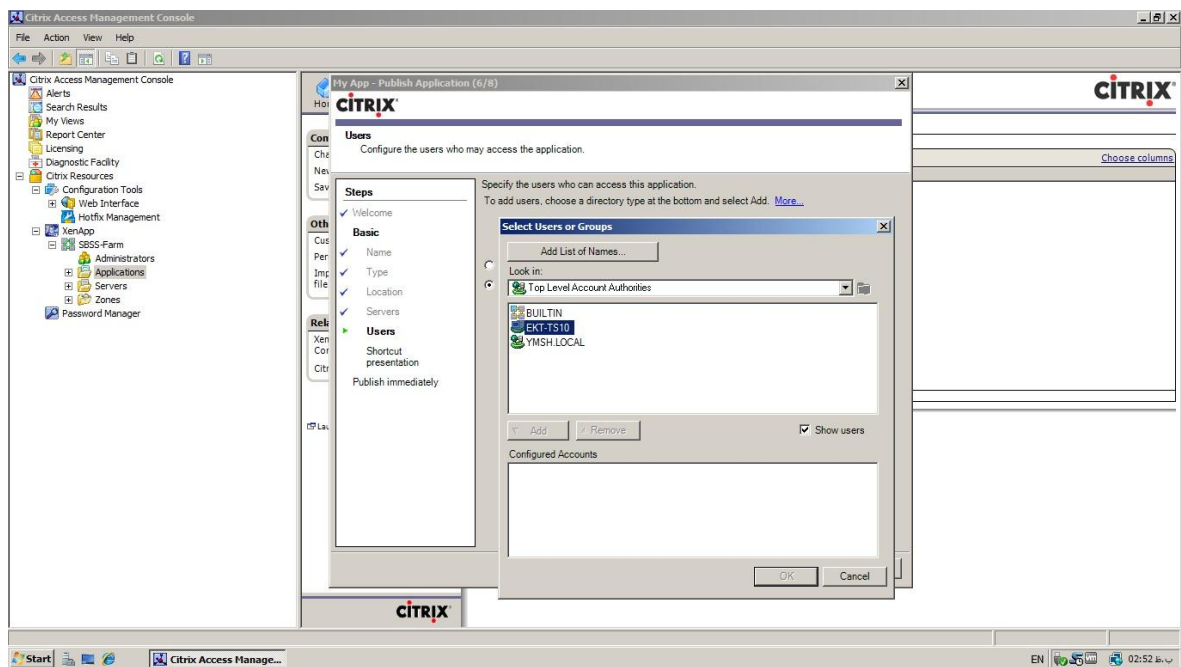
در مرحله بعد کاربرانی که مجوز استفاده از برنامه مورد نظر (Notepad) را دارند انتخاب می کنیم. (شکل یازده) در این صفحه دو گزینه وجود دارد:

- 1- **Allow Anonymous Users**: با انتخاب این گزینه نرم افزار مورد نظر در اختیار تمام کاربران تعریف شده در سیستم قرار می گیرد.
- 2- **Allow Only Configured Users**: با انتخاب این گزینه می توان برنامه را در اختیار کاربران خاصی قرار داد که در ادامه توضیح داده می شود.



شکل یازده

با انتخاب گزینه **Allow Only Configured Users** و کلیک بر روی دکمه **Add** صفحه ای مطابق شکل دوازده نمایش داده می شود که از طریق آن می توان کاربرانی که باید به نرم افزار مورد نظر دسترسی داشته باشند را انتخاب می نماییم.

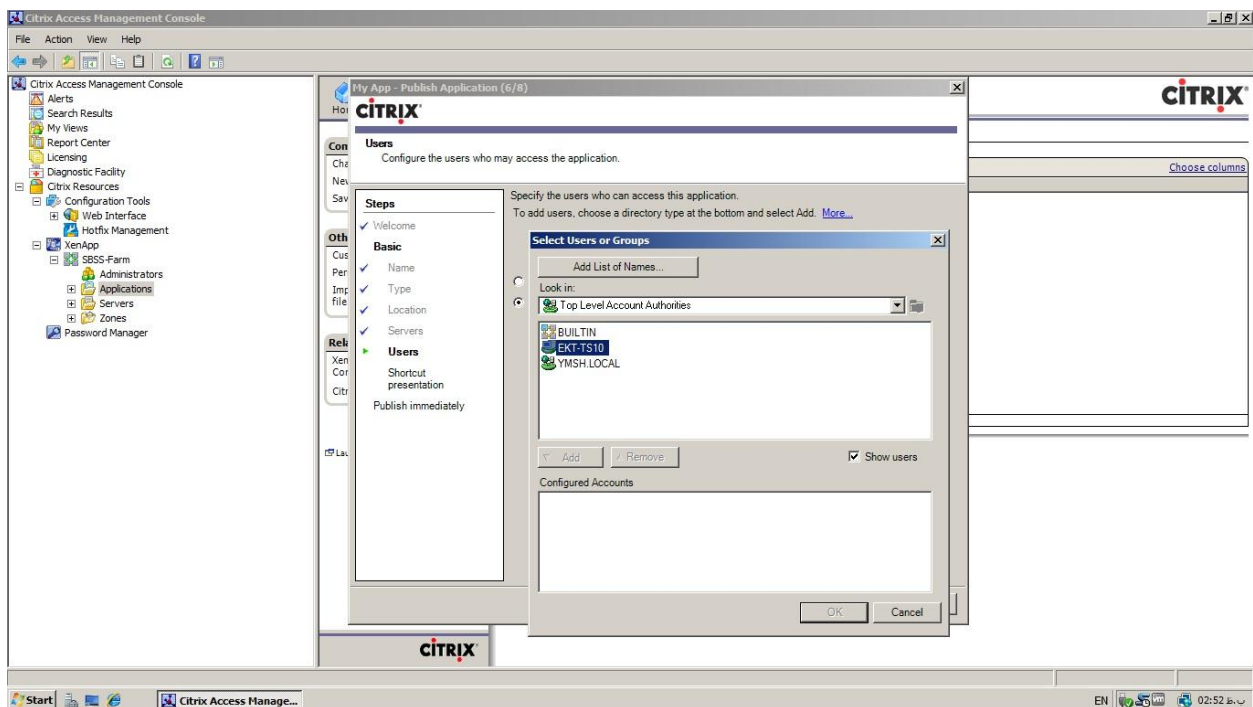


شکل دوازده

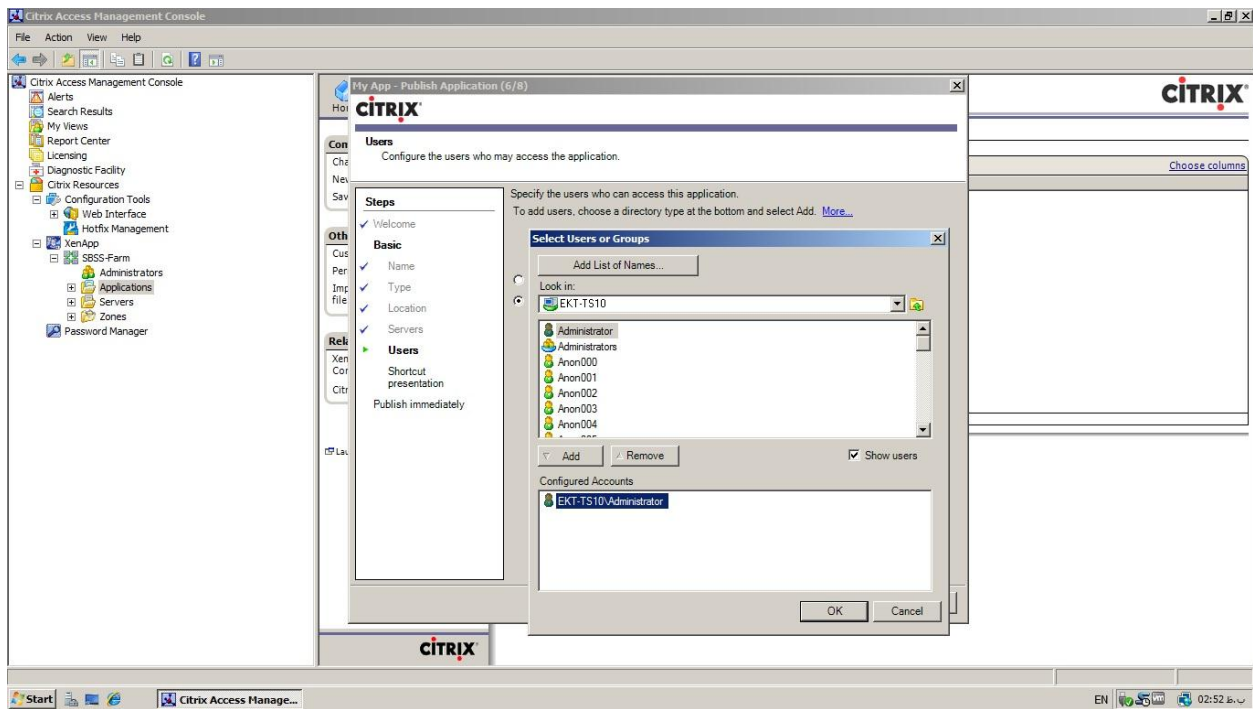
در این صفحه (تصویر سیزده) می توان کاربرانی که در سرور سیتريکس هستند را انتخاب نمود که بدین منظور باید بر روی نام سرور سیتريکس (ekt-ts10) کلیک کرد.

در حالت دیگر می توان کاربرانی که در سرور ActiveDirectory تعریف شده اند را انتخاب نمود که بدین منظور باید بر روی نام سرور ActiveDirectory کلیک کرد. البته پیش نیاز وجود سرور ActiveDirectory در این لیست Join بودن سرور سیتريکس به سرور ActiveDirectory می باشد.

در این مثال قصد داریم برنامه Notepad را در اختیار مدیر سرور سیتريکس قرار دهیم پس بر روی سرور سیتريکس (ekt-ts10) کلیک کرده و یوزر Administrator را در صفحه بعد (شکل چهارده) انتخاب می نمایم.

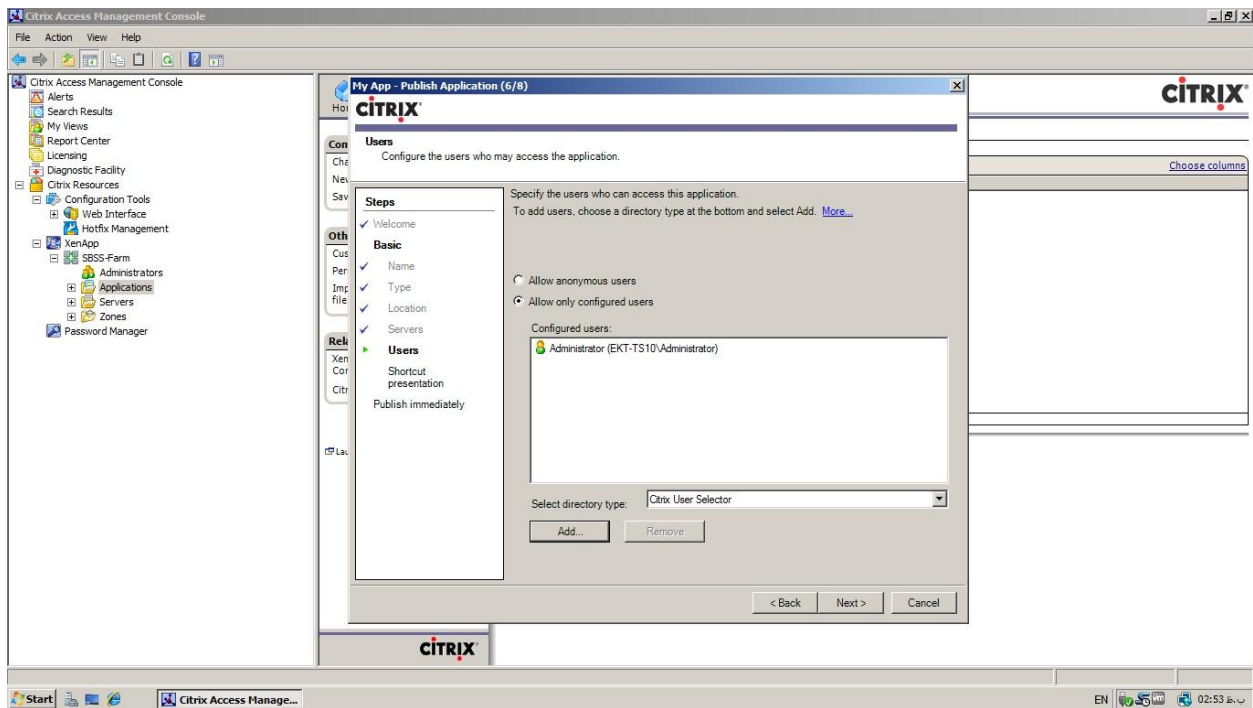


تصویر سیزده



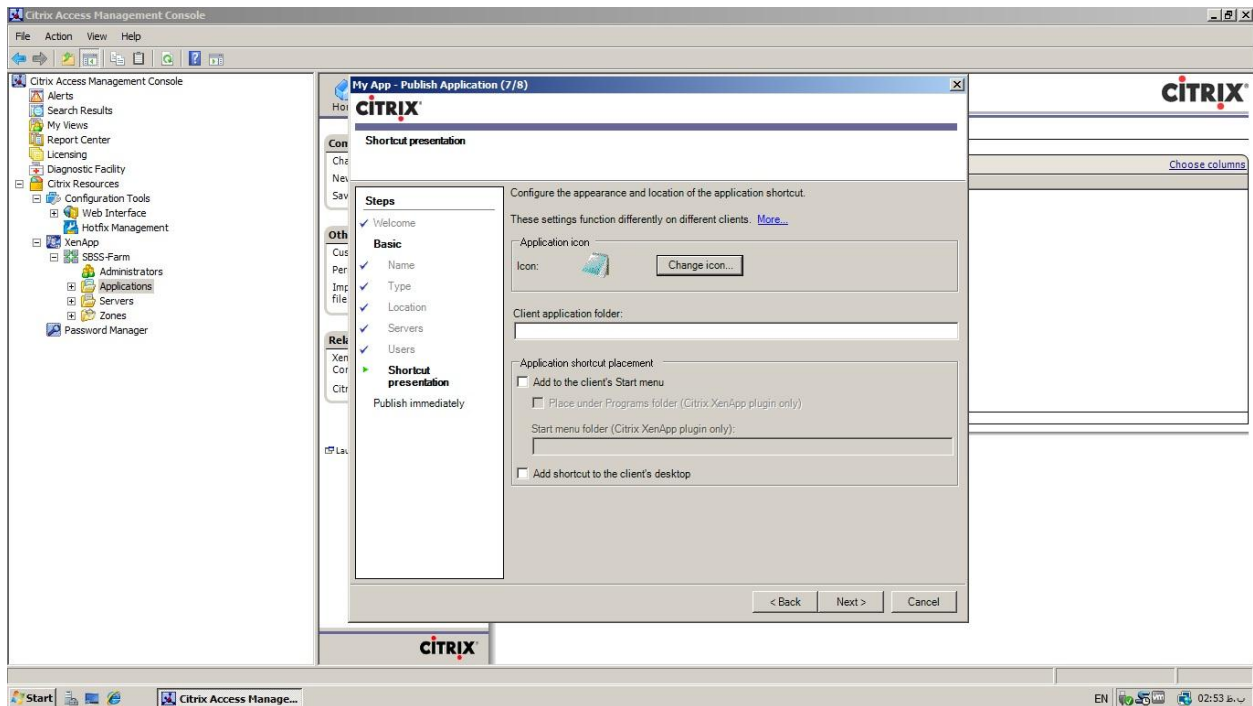
شکل چهارده

همانطور که در صفحه بعد ملاحظه می کنید (شکل پانزده) کاربر انتخابی به لیست مورد نظر اضافه شده است.



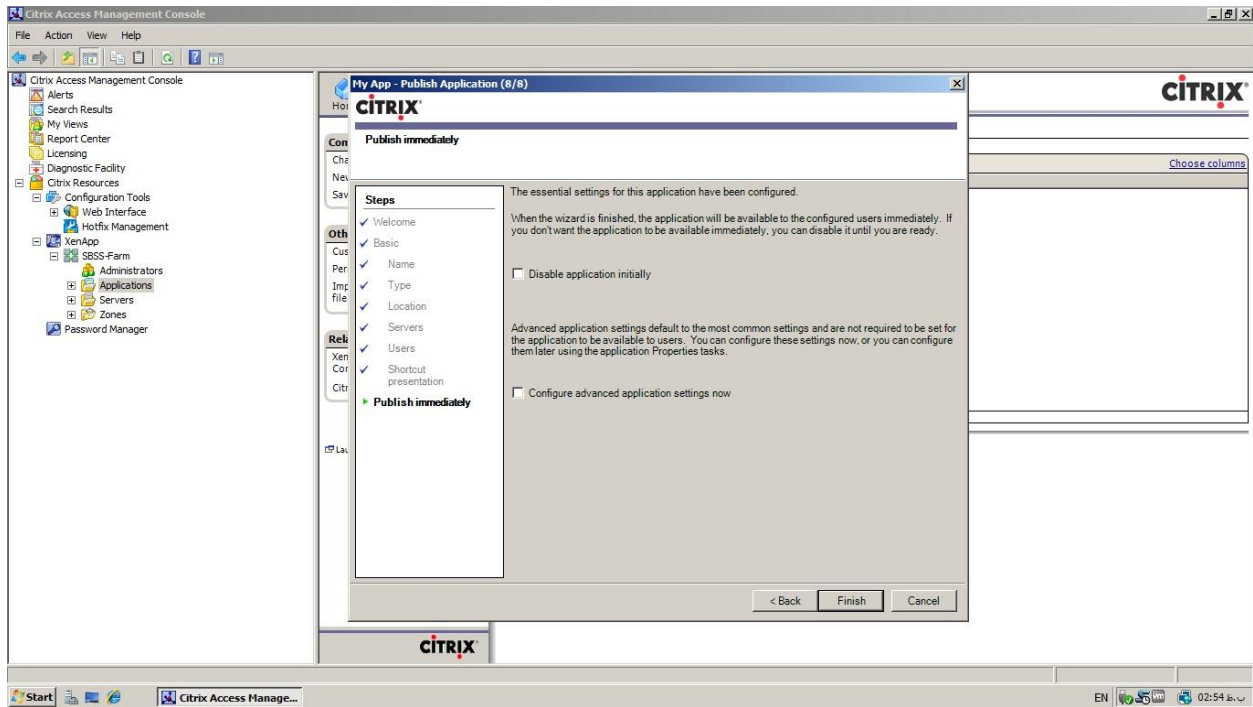
شکل پانزده

در صفحه بعد (تصویر شانزده) می توان تنظیمات خاص (تغییر آیکن - نمایش در استارت منو - نمایش در دسکتاپ) را بر روی نرم افزار مورد نظر انجام داد.



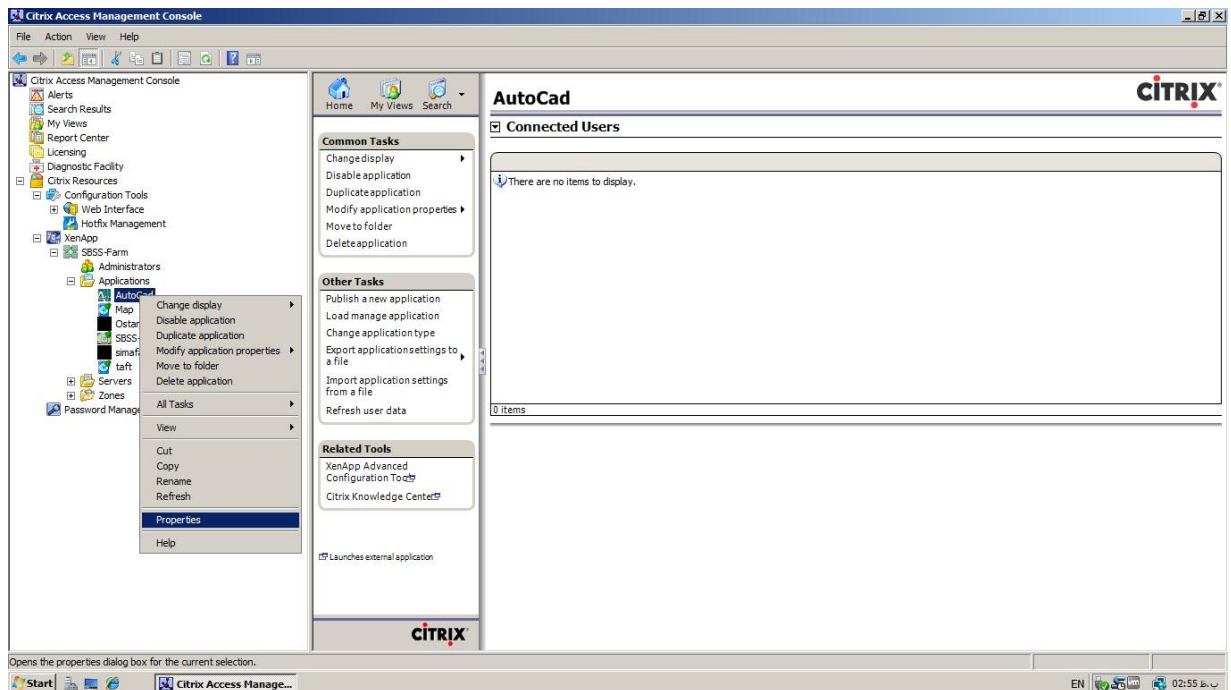
تصویر شانزده

در صفحه بعد (تصویر هفده) می توان نرم افزار را غیر فعال نمود و یا با انتخاب گزینه **Configure Advanced** مراحل انتشار نرم افزار را برای اعمال تنظیمات خاص دیگری ادامه داد که در اینجا انتشار را با انتخاب گزینه **Finish** به پایان رساند.

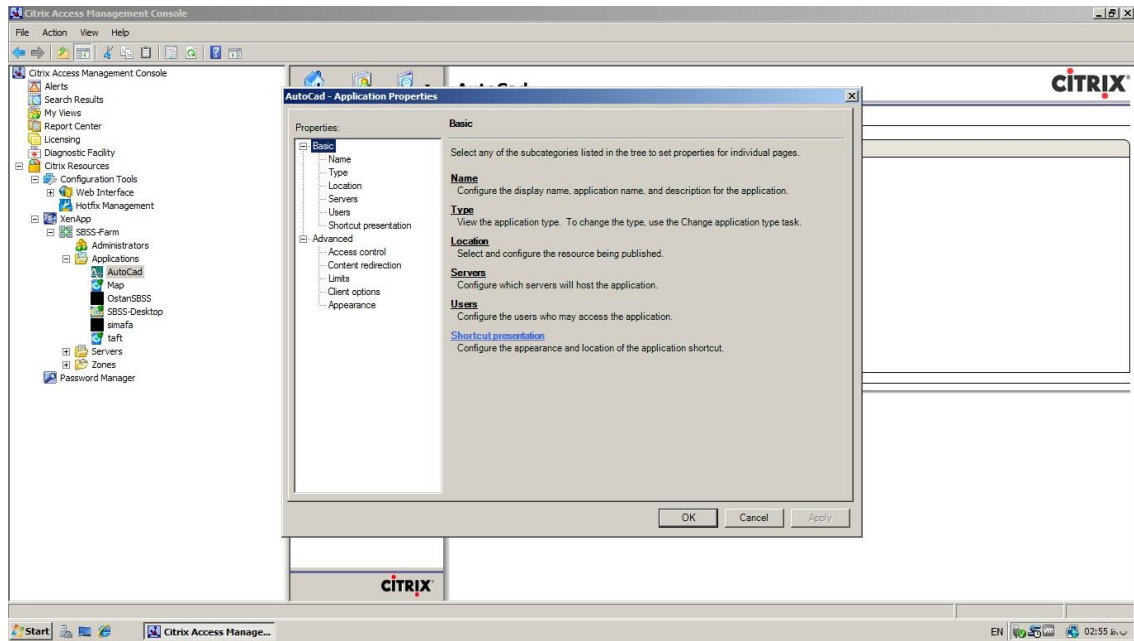


تصویر هدفه

پس از انتشار نرم افزار می توان تنظیمات را با راست کلیک بر روی نرم افزار مورد نظر و انتخاب گزینه Properties تغییر داد.
(شکل هجده و نوزده)



شکل هجده



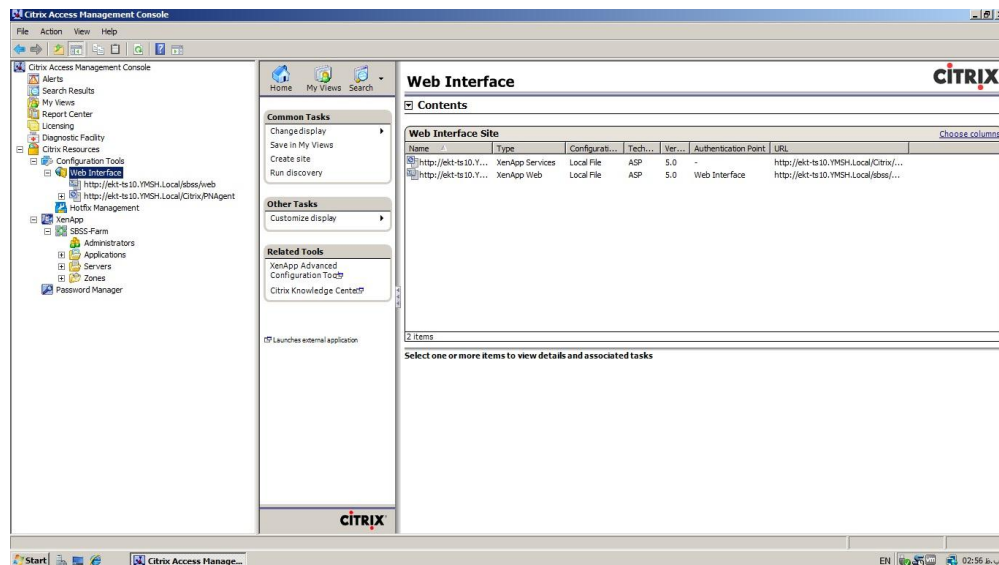
شکل نوزده

برای استفاده از نرم افزار های مورد نظر به دو طریق می توان عمل کرد.

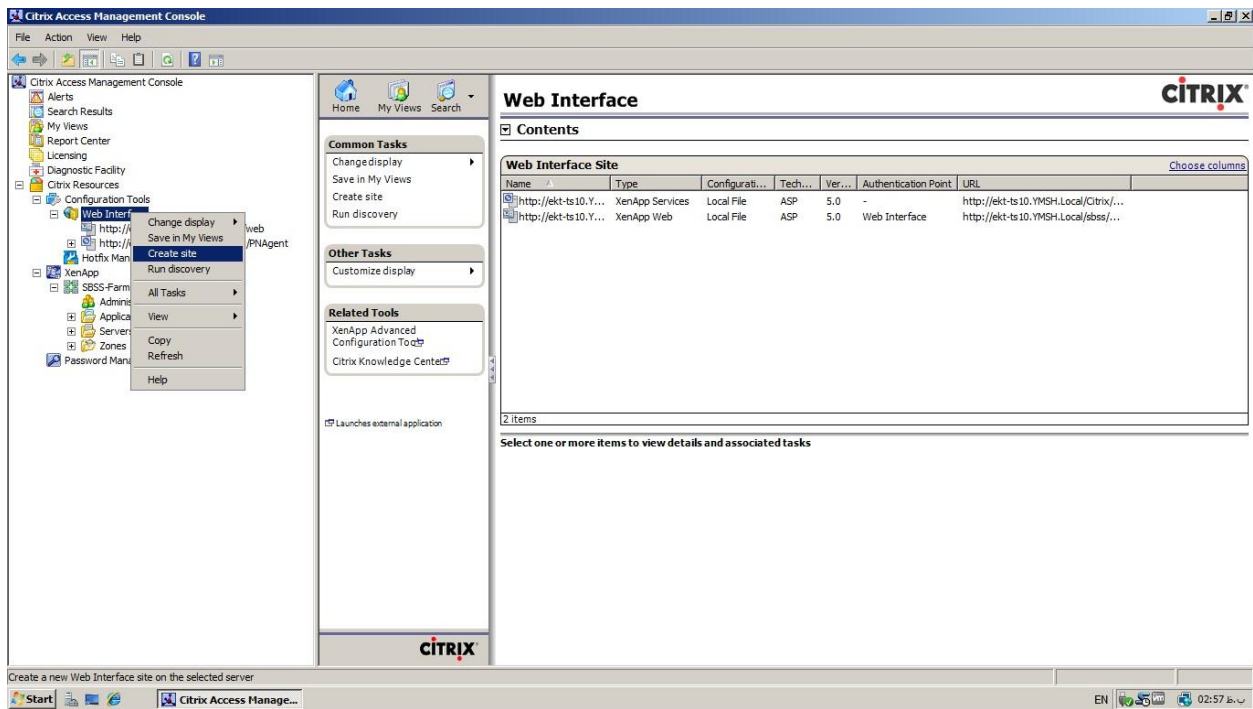
۱- استفاده از **Browser** برای دسترسی به نرم افزار های مورد نظر

۲- استفاده از **Plugin** سیتريکس برای استفاده از نرم افزار ها در شبکه LAN

برای ساختن رابط دسترسی کاربران مطابق شکل بیست بر روی **Web Interface** راست کلیک نموده و از منوی باز شده **Create Site** (شکل بیست و یک) را انتخاب می کنیم.

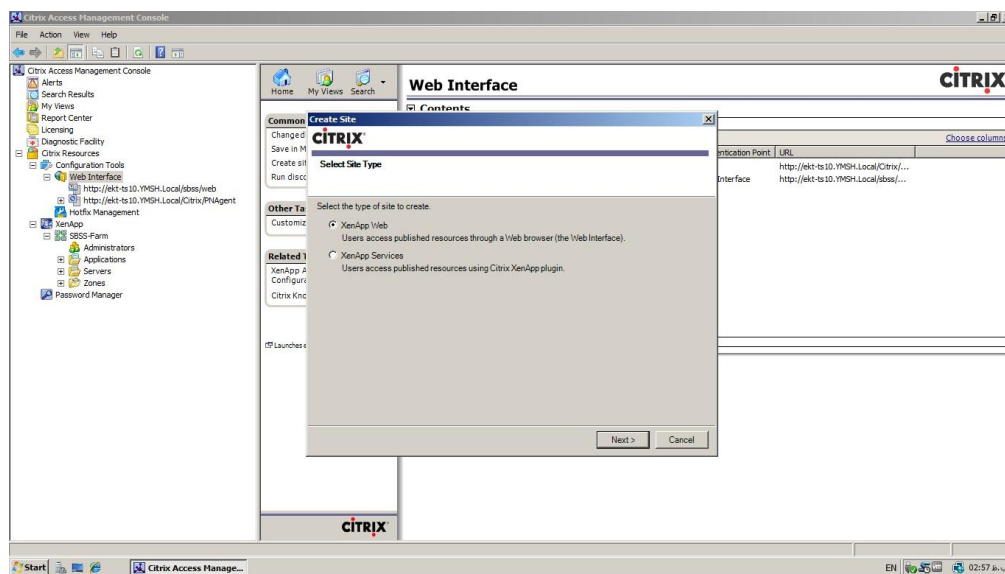


شکل بیست



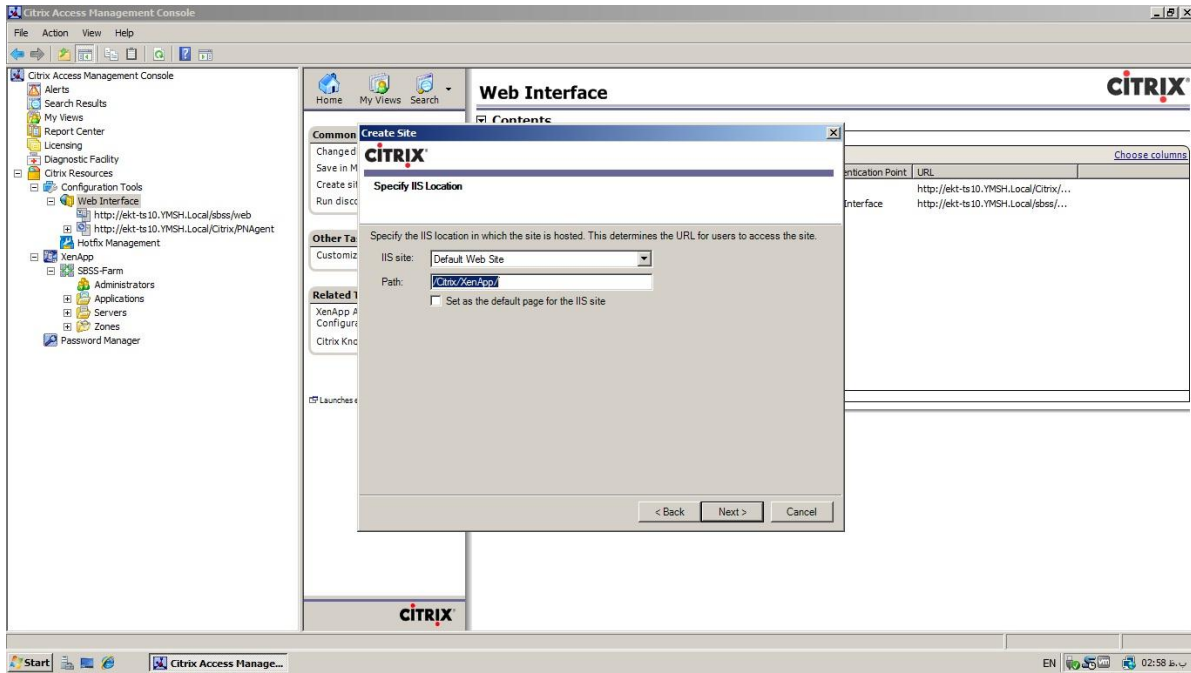
شکل بیست و یک

در صفحه بعد (شکل بیست و دو) برای دسترسی از طریق **Browser** گزینه **XenApp Web** را انتخاب می کنیم و برای دسترسی از طریق **Plugin** گزینه **XenApp Services** را انتخاب می نماییم. در این مثال هدف دسترسی از طریق **Browser** می باشد پس گزینه **XenApp Web** را انتخاب می کنیم و مراحل را ادامه می دهیم.



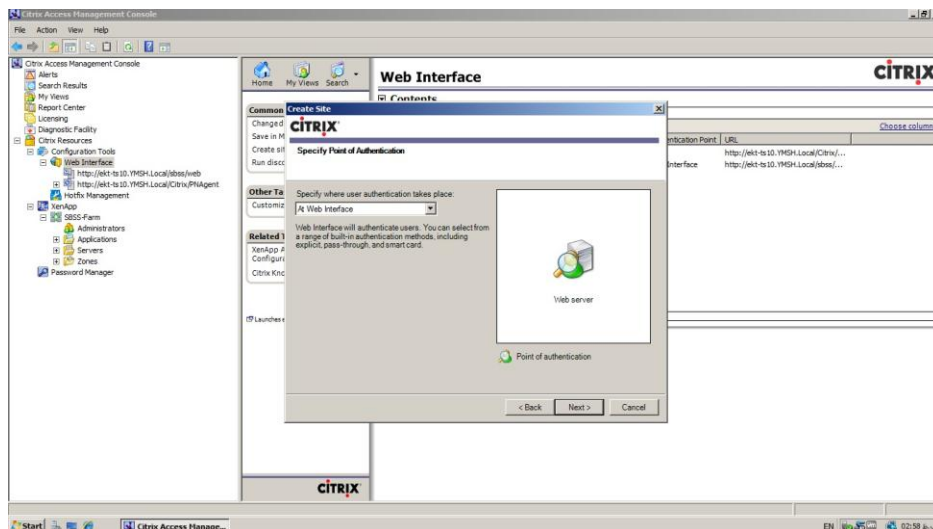
شکل بیست و دو

در صفحه بعد (شکل بیست و سه) باید آدرسی را که در نوار آدرس مرورگر نمایش داده می شود را روبروی گزینه Path وارد می کنیم و در صورتی که تیک گزینه Set as the Default Page for the IIS Site را بزنییم، در صورت وجود چندین Interface Web آن رابطی به صورت پیش فرض در Browser نمایش داده می شود که تیک Set as the Default Page for the IIS Site آن گذاشته شده باشد.

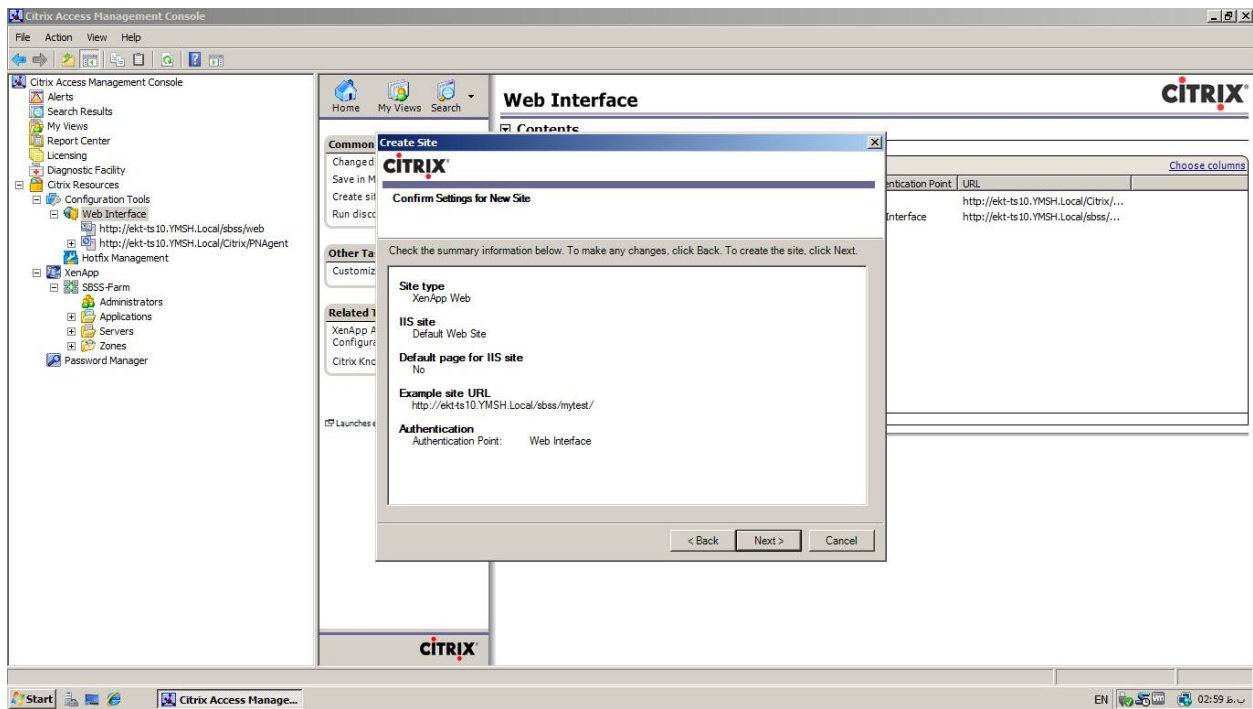


شکل بیست و سه

در دو صفحه بعد با تنظیمات پیش فرض بر روی **Next** کلیک می نماییم. (شکل بیست و چهار و بیست و پنج)

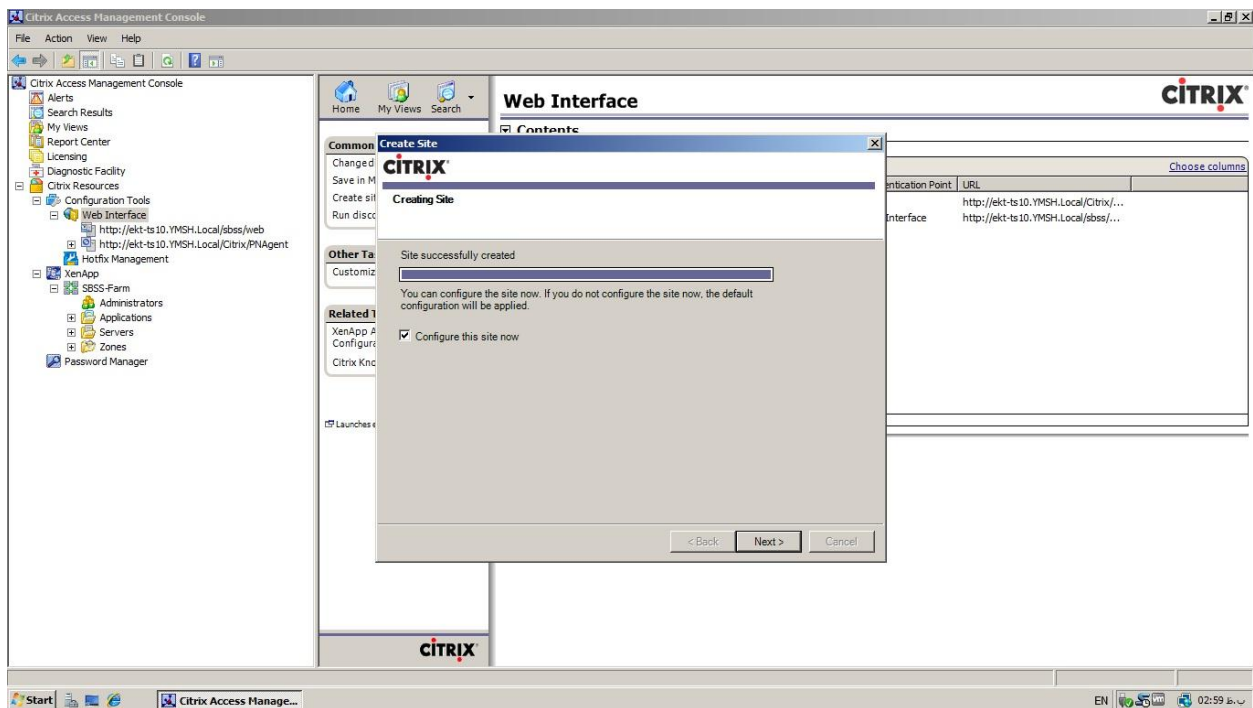


شکل بیست و چهار



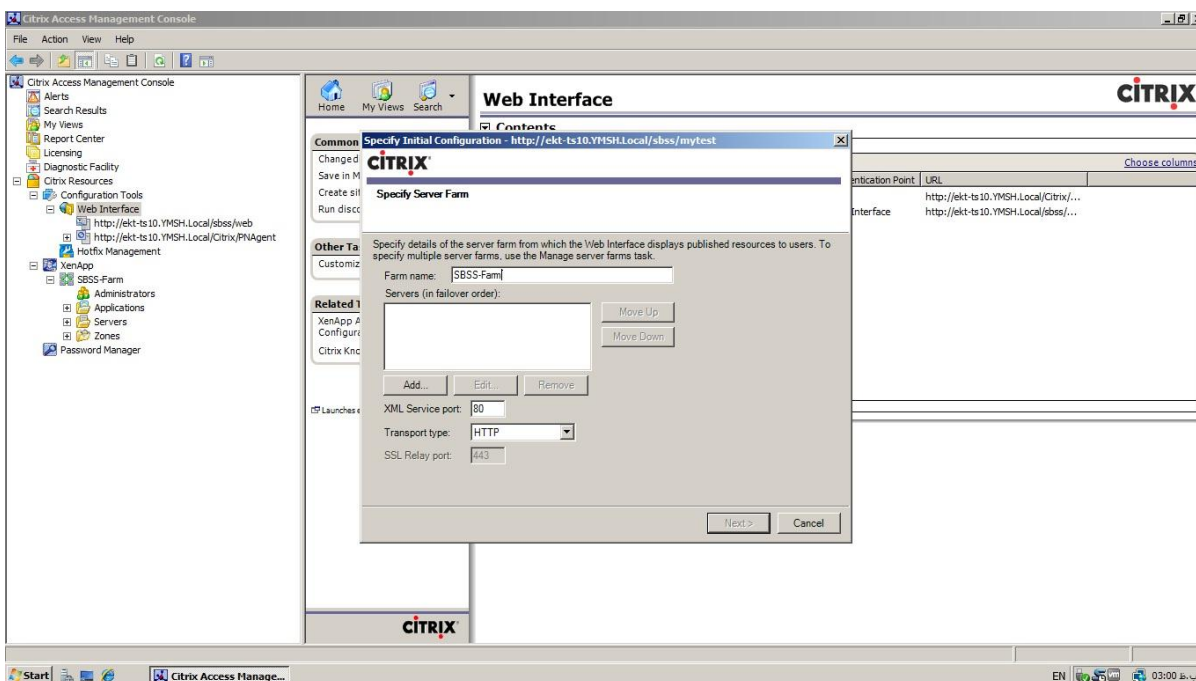
شکل بیست و پنج

در صفحه بعد (شکل بیست و شش) تیک گزینه **Configure This Site Now** را برای ادامه دادن تنظیمات می زنیم.



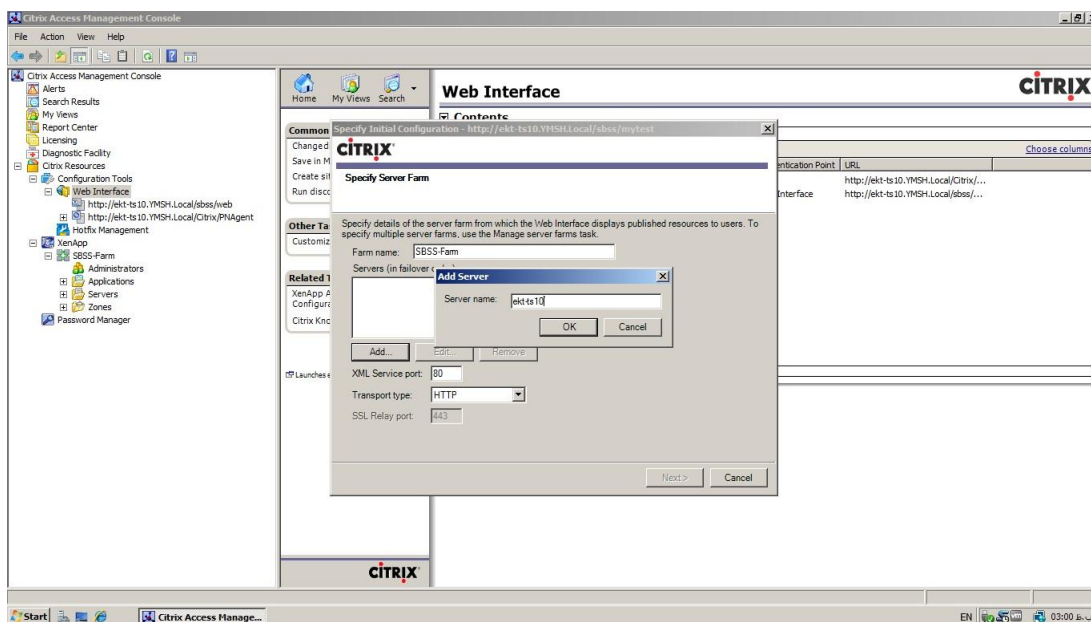
شکل بیست و شش

در صفحه بعد (شکل بیست و هفت) نام Farm را روبروی فیلد مربوطه وارد کرده. در این مثال SBSS-Farm نام Farm را می توان در کنسول مدیریتی سیتریکس و در زیر XenApp مشاهده کرد.



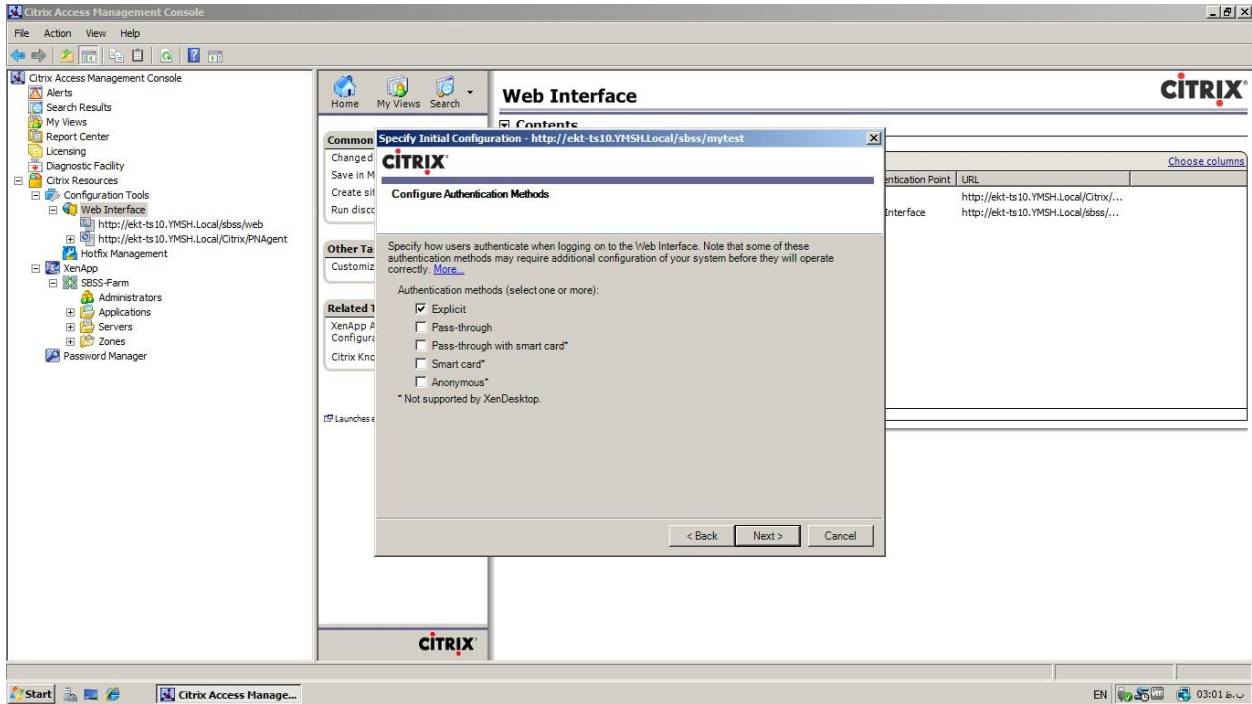
شکل بیست و هفت

سپس بر روی Add کلیک نموده (شکل بیست و هشت) و نام سرور سیتریکس را وارد می کنیم (ekt-ts10)

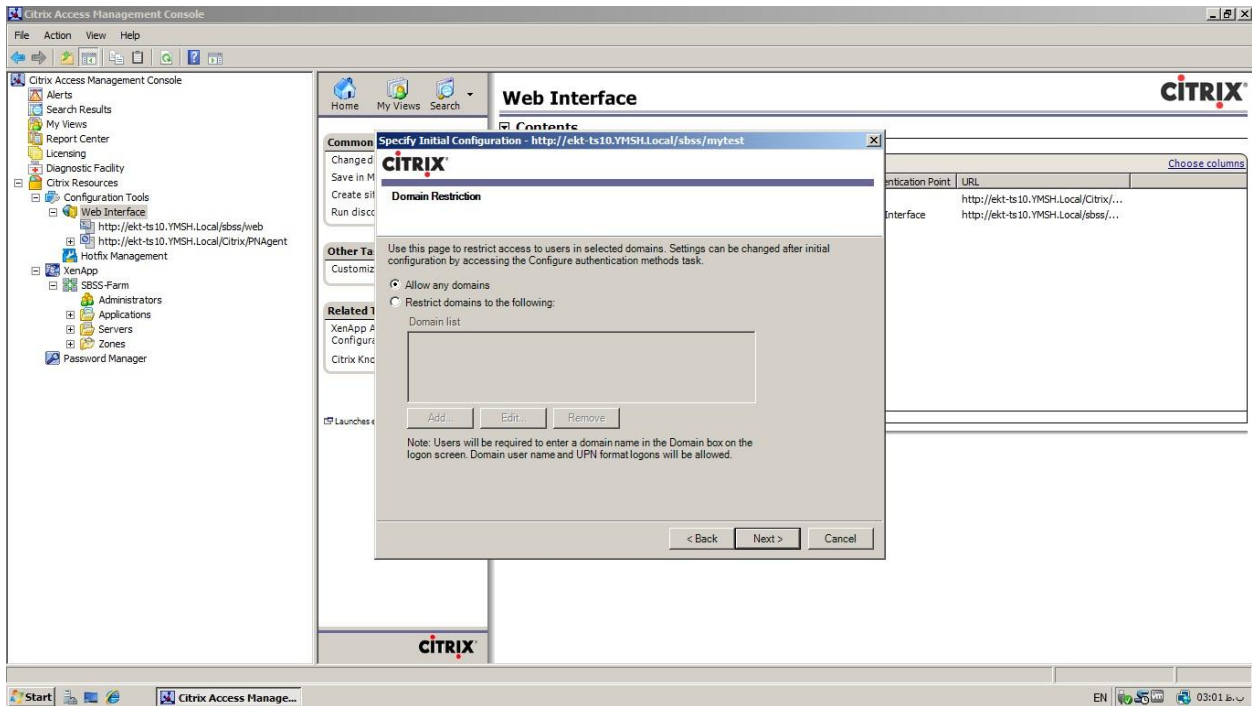


شکل بیست و هشت

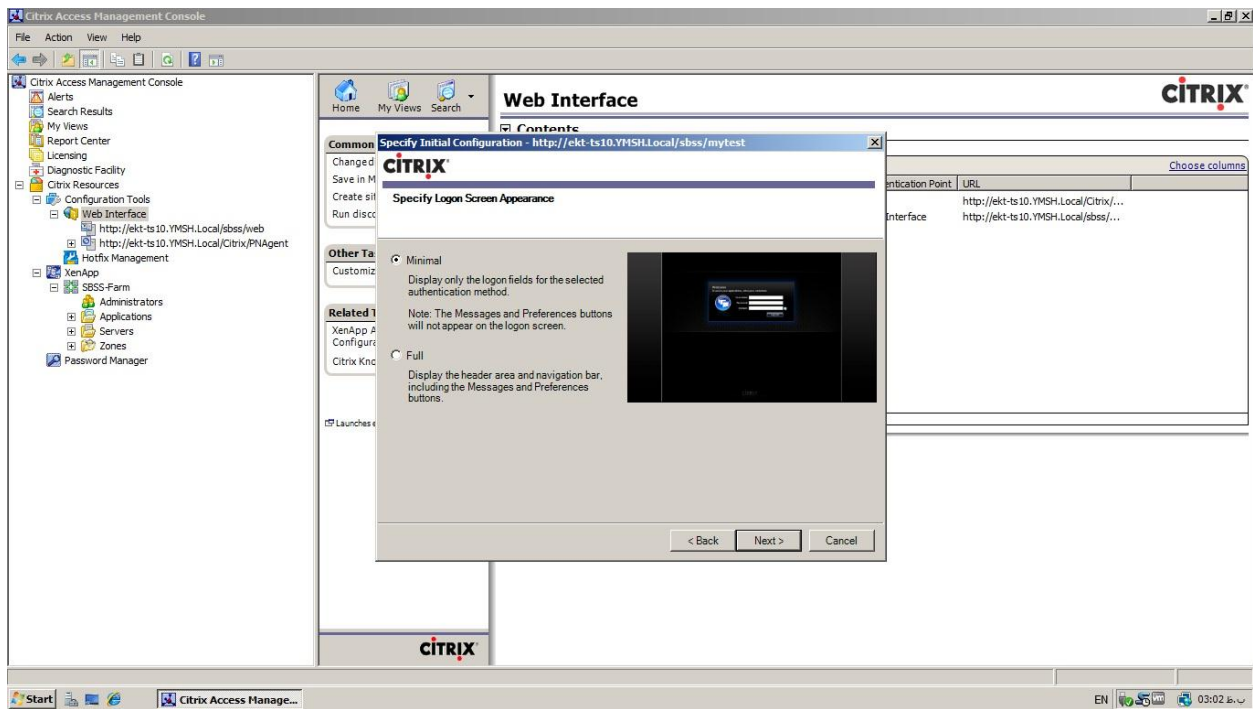
تمام صفحات دیگر را به صورت پیش فرض تا رسیدن به گزینه Finish دنبال می کنیم.



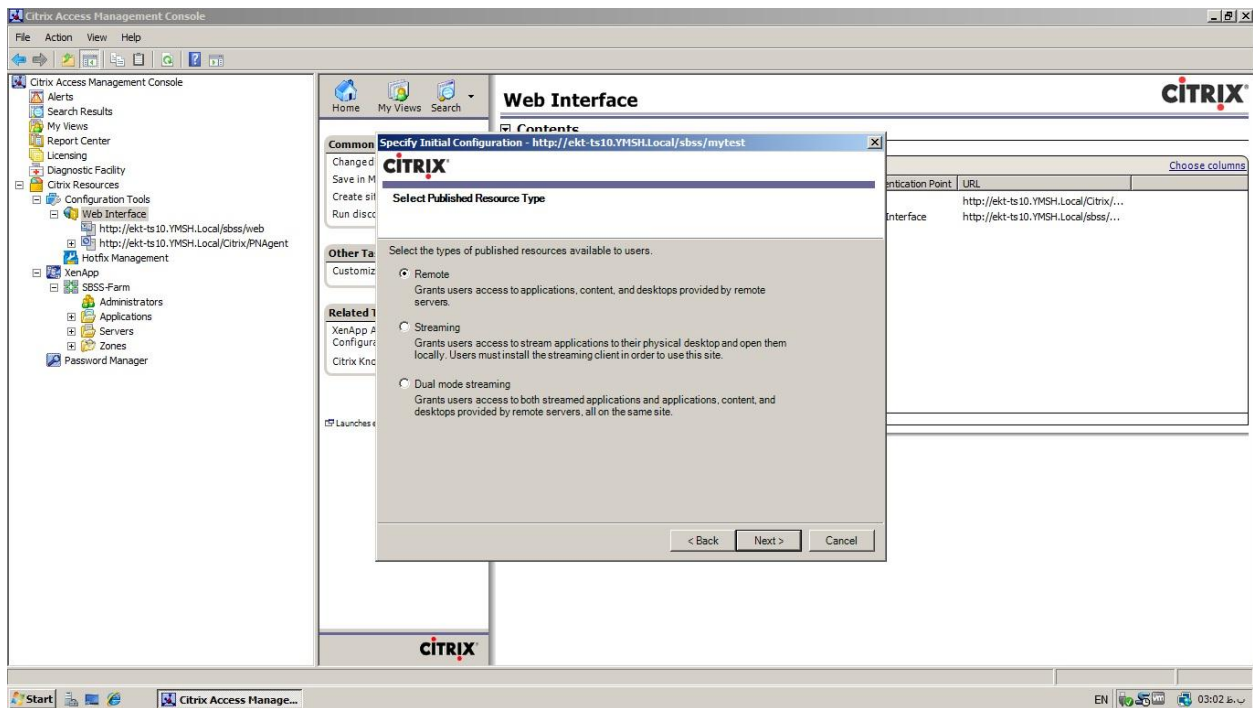
شکل بیست و نه



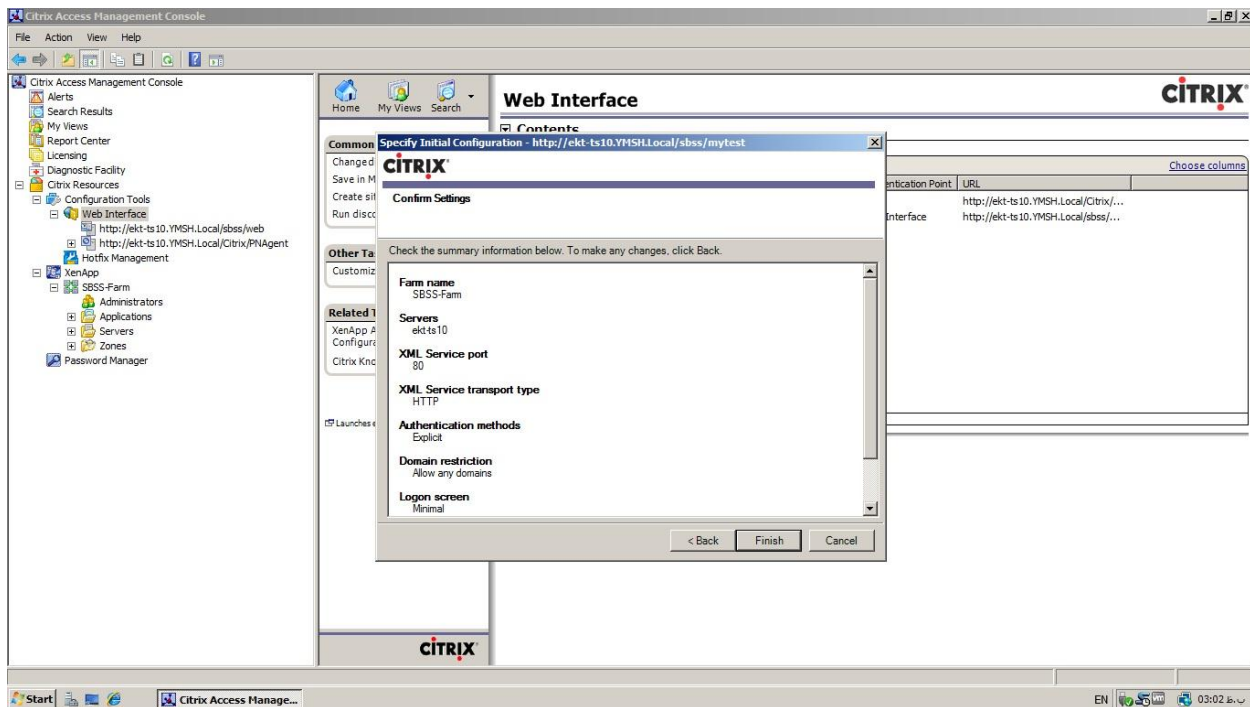
شکل سی



شکل سی و یک

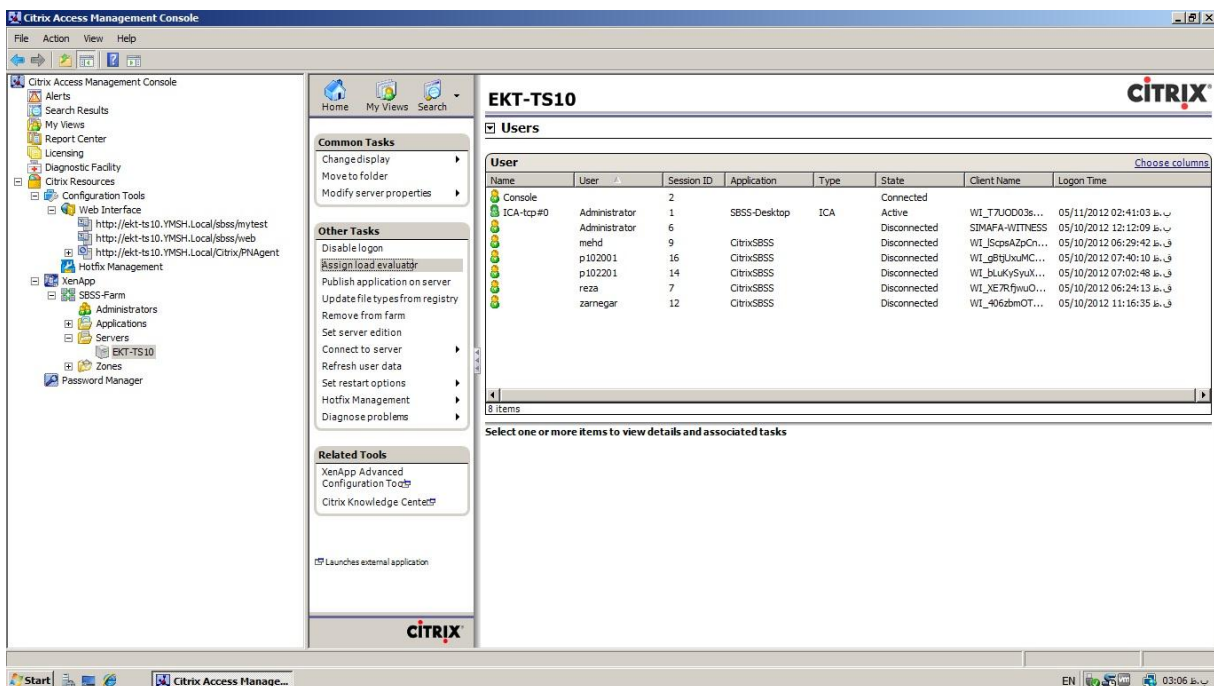


شکل سی و دو



شکل سی و سه

برای دیدن کاربرانی که به سرور سیتریکس متصل هستند (شکل سی و چهار) باید از کنسول مدیریتی سیتریکس بر روی Servers کلیک کرده و سرور مورد نظر را انتخاب می کنیم. در اینجا ekt-ts10



شکل سی و چهار

در صفحه نمایش داده شده می توان کاربر مورد نظر را از سرور logout کرد و یا کارهای مختلف دیگری را مطابق شکل سی و پنج بر روی آن انجام داد.

The screenshot shows the Citrix Access Management Console interface. The main window displays the 'Users' page for the server 'EKT-TS10'. A table lists active and disconnected sessions. A context menu is open over a session with ID 'p10220', showing options: Reset, Log off, Connect, Refresh user data, and Refresh.

Name	User	Session ID	Application	Type	State	Client Name	Logon Time
Console	Administrator	2			Connected		
ICA-tcp#0	Administrator	1	SBSS-Desktop	ICA	Active	WI_T7U0D03e...	05/11/2012 02:41:03
	Administrator	6			Disconnected	SIMAF-A-WITNESS	05/10/2012 12:12:09
	mehd	9	CitrixSBSS		Disconnected	WI_ScpeAZpCn...	05/10/2012 06:29:42
	p10220		CitrixSBSS		Disconnected	WI_gBglJxuMC...	05/10/2012 07:40:10
	p10220		CitrixSBSS		Disconnected	WI_bLuKySyuX...	05/10/2012 07:02:48
	reza		CitrixSBSS		Disconnected	WI_XE7RfYvuO...	05/10/2012 06:24:13
	zarnege		CitrixSBSS		Disconnected	WI_406zbnOT...	05/10/2012 11:16:35

Tasks available for the selected user:

- Reset
- Log off
- Connect
- Refresh user data

سی و پنج